



100 ANS DE VIE SAINNE ET ACTIVE

1921-2021



Reconnaissance des terres

Le travail d'Ophea s'effectue sur des territoires autochtones traditionnels partout en Ontario. Nous sommes reconnaissants de pouvoir nous rencontrer et travailler sur ces territoires et nous reconnaissons la présence durable des peuples autochtones sur ces terres.

Les bureaux d'Ophea sont situés sur le territoire traditionnel de nombreuses nations, notamment les Mississauga du Crédit, les Anishnabeg, les Chippewa, les Haudenosaunee et les Wendats, et abrite maintenant de nombreux peuples diversifiés des Premières Nations, des Inuits et des Métis. Nous reconnaissons également que Toronto est régie par le Traité 13 signé avec les Mississauga du Crédit et par les traités Williams signés avec plusieurs bandes de Mississauga et de Chippewa.



L'importance et l'histoire de l'éducation physique et santé

Le programme d'éducation physique et santé jette les bases pour le développement du savoir-faire physique et de la littératie en santé des élèves. Il renforce et promeut la compréhension, la capacité et l'engagement nécessaires pour mener une vie saine et active. Il insiste sur l'établissement et le maintien de relations avec les communautés locales pour comprendre les perspectives qui voient l'éducation physique et santé comme faisant partie d'un tout intégré, où le bien-être a une signification culturelle, par exemple, en connaissant sa langue, son histoire ou ses traditions.

Lorsque les élèves peuvent s'exprimer, faire des choix et réfléchir à leur apprentissage et à sa pertinence, il est plus probable que l'éducation physique et santé les mène à une vie saine et active la vie durant.

Les concepts de l'équité, de la diversité et de l'inclusion sont tous au cœur de la mise en œuvre du programme-cadre d'éducation physique et santé en Ontario, ce qui n'a pas toujours été le cas. En fait, l'éducation physique et santé a joué un rôle historique dans le colonialisme au Canada et a contribué au racisme, au capacitisme et à d'autres comportements oppressifs au sein du système de l'éducation.

Les intervenants en éducation physique et santé ont un rôle important à jouer en vue de déterminer comment cette matière peut favoriser la réconciliation et contribuer au respect et à l'éloge des mérites de la diversité.





Message du président et du directeur général et chef de la direction

Depuis 100 ans, Ophea travaille dans le but de favoriser la santé et l'apprentissage des enfants et des jeunes en Ontario. Et bien que nous n'ayons cessé d'évoluer et de nous adapter au cours des années, notre mission est demeurée la même, soit d'améliorer la confiance du personnel enseignant à enseigner des habiletés et à inculquer des habitudes qui favorisent une vie saine et active à chaque nouvelle génération d'élèves.

Pendant des décennies, nous avons offert, souvent en partenariat, des ressources et des programmes à l'échelle de la province pour faire appliquer les politiques afin d'améliorer la sécurité, la santé et le bien-être dans les communautés scolaires. En nouant ces liens, en créant et en échangeant des connaissances et en incitant des dialogues, nous collaborons pour sensibiliser et changer des attitudes, des pratiques pédagogiques et la vie des élèves de la province.

Ophea a eu le privilège de travailler avec des personnes hors pair, y compris les membres de notre conseil d'administration, notre personnel, les bénévoles et des professionnels du système de l'éducation, qui ont permis à Ophea d'être l'organisation qu'elle est aujourd'hui. Cela comprend aussi le personnel enseignant qui a travaillé sans relâche au cours de la pandémie pour nourrir l'espoir et renforcer la résilience et l'apprentissage chez les élèves et leur famille lors d'une des périodes les plus difficiles de notre génération.

Aujourd'hui, alors que nous nous tournons vers les 100 prochaines années, nous sommes toujours engagés à déployer des efforts visant à ce que les enfants et les jeunes en Ontario grandissent plus heureux et en santé, en ayant les connaissances et les habiletés requises pour faire des choix éclairés concernant leur santé et leur bien-être.

À votre santé,

John Dance
Président

Chris Markham
Directeur général et chef de la direction

01-02

L'HISTOIRE D'OPHEA

03-04

OPHEA : À L'ÉPOQUE ET MAINTENANT

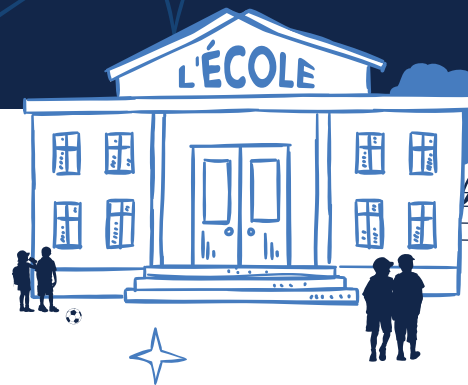
05-09

L'IMPACT D'OPHEA AU FIL DU TEMPS

10

L'AVENIR D'OPHEA

L'HISTOIRE d'Ophea



Depuis 1921, Ophea travaille dans le but de favoriser la santé et l'apprentissage des enfants et des jeunes dans les écoles et les communautés scolaires grâce à des programmes et services de qualité, des partenariats et des activités de sensibilisation et de revendication.

1 Un portrait de nous :

NOUS CROYONS :

- ☑ que pour avoir un impact positif significatif sur le plus grand nombre d'enfants et de jeunes possible, des efforts doivent être déployés en milieu scolaire.

NOUS SOMMES ENGAGÉS À :

- ☑ offrir d'excellentes ressources pédagogiques qui renforcent la capacité du personnel enseignant;
- ☑ accompagner les écoles dans la création de conditions favorisant des communautés saines.

NOUS SAVONS QUE :

- ☑ les programmes d'ÉPS sont plus efficaces lorsque mis en œuvre dans une école saine et lorsque l'apprentissage des élèves est encadré par le personnel enseignant, les familles et la communauté.

2 Ce que nous faisons :

NOUS SOMMES DES FACILITATEURS

- ☑ Nous touchons à divers publics cibles.
- ☑ Le personnel enseignant est notre public principal.
- ☑ Nos publics secondaires sont les personnes qui travaillent dans le secteur à l'échelle scolaire, régionale et provinciale.

NOUS SOMMES DES FOURNISSEURS

- ☑ Nous créons et disséminons du matériel de qualité reposant sur des données probantes.
- ☑ Nous renforçons la capacité des communautés scolaires en offrant des ressources connexes au programme-cadre et des possibilités de perfectionnement au personnel enseignant et aux acteurs du milieu scolaire.
- ☑ Nous accompagnons les communautés scolaires dans la mise en œuvre de pratiques pédagogiques sécuritaires.
- ☑ Nous aidons les communautés scolaires saines et soulignons leurs efforts.

NOUS SOMMES DES LEADERS

- ☑ Nous sommes l'organisation de référence pour des programmes favorisant la santé dans les écoles.
- ☑ Nous revendiquons pour des politiques qui favorisent la santé et le bien-être des élèves, nous influençons ces politiques et nous appuyons leur mise en œuvre.

LA MOTIVATION DERRIÈRE NOTRE HISTOIRE

Ophea vise à fournir au personnel enseignant des ressources de qualité connexes au curriculum qui peuvent être utilisées en classe pour lui permettre de mettre en œuvre avec assurance des programmes de promotion de la santé à l'école dans divers environnements. Le concept que les enfants et les jeunes doivent être en mesure d'acquérir les connaissances et les habiletés pour mener une vie saine et active est aussi important aujourd'hui qu'il l'était à l'époque.

NOTRE APPROCHE



En vue d'engendrer des changements durables, nous travaillons avec des acteurs présents à divers échelons du système d'éducation : personnel enseignant (salles de classe); direction, élèves leaders (écoles); personnel des conseils scolaires, santé publique, facultés d'éducation (régions); gouvernement, organisations non gouvernementales, chercheurs, bailleurs de fonds (province).

NOTRE ENGAGEMENT ENVERS LA DIVERSITÉ, L'ÉQUITÉ ET L'INCLUSION



Nous croyons que l'équité, la diversité et l'inclusion sont des éléments essentiels à tous les programmes scolaires de promotion de la santé. Nous sommes engagés à un apprentissage continu pour que nos ressources pédagogiques et nos programmes scolaires favorisent un environnement sécuritaire et accueillant pour l'ensemble des élèves.

NOTRE RÉPUTATION



Notre réputation quant à la production de ressources de qualité, notre capacité à gérer de nombreux projets, notre culture d'innovation, notre engagement à toujours nous améliorer et notre volonté de prendre des risques nous ont donné la capacité d'avoir un impact important.

NOTRE ENTOURAGE



Nous avons eu le privilège de travailler avec des personnes hors pair, y compris les membres de notre conseil d'administration, notre personnel, les bénévoles et des professionnels du système de l'éducation, qui ont permis à Ophea d'être l'organisation qu'elle est aujourd'hui.

OPHEA : À L'ÉPOQUE ET MAINTENANT

Au cours des 100 dernières années, l'influence et l'impact d'Ophea n'ont cessé de croître.

À L'ÉPOQUE



MAINTENANT

Notre portée

- * En 1933, Ophea offrait des services à **400 membres du personnel enseignant**.
- * En 2021, Ophea a offert ses services à **212 328 membres du personnel enseignant, professionnels de la santé publique et étudiants de facultés d'éducation** par son site Web seulement.

Nos ressources d'éducation physique et santé

- * En 2000, **7 000 membres du personnel enseignant de l'Ontario** avaient accès aux ressources d'ÉPS d'Ophea sur le site Web Ophea.net (en anglais seulement).
- * En 2021, **les plus de 125 000 membres du personnel enseignant de l'Ontario** avaient accès aux ressources d'ÉPS d'Ophea (en français et en anglais) sur le site Web du Carrefour pédagogique, avec le potentiel de toucher plus de **2 millions d'élèves**.

Nos normes de sécurité

- * En 1985, un comité a été établi pour rédiger les premières lignes directrices sur la sécurité de l'Ontario (maintenant les Normes de sécurité de l'Ontario pour l'activité physique en éducation). Celles-ci avaient pour but d'établir des normes de sécurité pour l'éducation physique dans les écoles de l'Ontario.
- * En 2021, les Normes de sécurité de l'Ontario pour l'activité physique en éducation sont les normes de référence pour la sécurité des élèves pour les activités du programme-cadre, intra-muros et interscolaires dans tous les conseils scolaires de l'Ontario. Elles servent aussi de base aux normes de sécurité provinciales dans les écoles d'autres provinces (Alberta, Saskatchewan, Manitoba, Nouvelle-Écosse, Nouveau-Brunswick, Île-du-Prince-Édouard) au Canada.

Nos écoles saines

- * En 2000, Ophea a mis en œuvre son premier projet pilote (Active Schools) pour montrer les effets positifs de l'adoption par les écoles d'une approche globale pour la santé en milieu scolaire.
- * En 2021, Ophea avait attribué la Certification écoles saines à plus de **1 000 communautés scolaires** pour leur adoption d'une approche globale pour la santé en milieu scolaire visant à prioriser la santé et le bien-être des élèves, touchant plus de **400 000 élèves**.

OPHEA : À L'ÉPOQUE ET MAINTENANT

À L'ÉPOQUE



MAINTENANT

Nos services de perfectionnement professionnel

* En 1971, la Conférence Ophea à l'automne a formé **88 membres du personnel enseignant**.

* En 2021, Ophea a formé **25 386 membres du personnel enseignant** par ses plateformes d'apprentissage en ligne.

Nos moyens de communication

* En 1971, le bulletin Connection d'Ophea a été envoyé par la poste à **500 membres du personnel enseignant**.

* En 2021, plus de **50 000 acteurs du secteur de l'éducation** lisent le bulletin électronique bilingue eConnexion chaque mois.

* En 2010, Ophea a ouvert son premier compte sur les médias sociaux (Facebook).

* En 2021, plus de **28 000 personnes suivent** Ophea quotidiennement sur les médias sociaux (Facebook, Twitter, Instagram, YouTube).

Nos réseaux provinciaux

* En 1986, Ophea a mis sur pied un système visant à établir des personnes-ressources dans tous les conseils scolaires de l'Ontario.

* En 2021, le réseau de prestation de services d'Ophea était composé de plus de **100 personnes-ressources provenant des 72 conseils scolaires, des 34 bureaux de santé publique et des 13 facultés d'éducation de l'Ontario**.

Notre équipe

* En 1986, l'équipe d'Ophea comprenait **1** coordonnateur de projets à temps partiel.

* En 2021, l'équipe d'Ophea était composée de **17** membres du personnel à temps plein, ainsi que de centaines de bénévoles et de contributeurs des quatre coins de l'Ontario.

Nos états financiers

* En 1990, lors de sa constitution, Ophea disposait d'un budget annuel de **312 694 \$** et n'avait aucune réserve financière.

* En 2021, Ophea disposait d'un budget annuel de **3,6 millions \$** et possédait **1 million \$** en réserves financières.

L'IMPACT D'OPHEA AU FIL DU TEMPS : POSITIONS, DOCUMENTS ET POLITIQUES

Ophea encourage le changement au sein du système en revendiquant pour des politiques de santé publique, en entretenant des réseaux d'intervenants, en démontrant du leadership et en s'adaptant aux conditions changeantes en fondant des mouvements qui font avancer son mandat.

Faits saillants :

Années 70

>>> Revendication pour **l'éducation physique quotidienne de qualité** dans les écoles de l'Ontario.

Années 80

>>> Appui au **projet de loi 82 (enfance en difficulté)** pour aider le personnel enseignant travaillant avec des élèves en difficulté.

Années 90

>>> Rédaction des **normes en matière de vie saine et active** pour l'éducation physique et santé et collaboration avec le ministère de l'Éducation pour l'élaboration du programme-cadre provincial de l'Ontario.

Années 2000

>>> Revendication auprès du secteur pour des politiques de santé efficaces dans les écoles et publication par le gouvernement de la **politique sur l'activité physique quotidienne** pour les écoles élémentaires et de la ressource **Fondements d'une école saine**.

Publication d'un document de travail (**Healthy Schools Matter**) sur l'importance des écoles saines et le droit des élèves de fréquenter une école saine.

Années 2010

>>> Revendication en partenariat (avec plus de 50 organisations) pour assurer le parachèvement, la publication et la mise en œuvre du **programme-cadre d'éducation physique et santé**.

Revendication pour une plus grande importance accordée à la santé des élèves par l'inclusion de la **gestion de l'asthme** et d'autres **affections médicales** dans la planification scolaire.

Élaboration des **protocoles en cas de commotion cérébrale** servant de fondement pour les politiques des conseils scolaires de l'Ontario sur les commotions cérébrales.

Efforts visant à assurer la concrétisation des bienfaits associés à une approche globale pour la santé en milieu scolaire à l'échelle provinciale et autofinancement de la mouture initiale du programme de la **Certification écoles saines**.

Années 2020

>>> Contribution importante aux **Normes canadiennes des écoles en santé** de l'Alliance canadienne des écoles en santé, une ressource complémentaire encourageant l'adoption d'une approche globale pour la santé dans les écoles au Canada.

L'IMPACT D'OPHEA AU FIL DU TEMPS : ÉDUCATION PHYSIQUE ET SANTÉ

L'éducation physique et santé est une matière importante enseignée dans les écoles de l'Ontario dans le but de favoriser la santé et le bien-être des élèves. Le programme-cadre d'éducation physique et santé est axé sur les habiletés pouvant être transférées du contexte de la classe à une vie saine et active à l'extérieur de l'école, aidant ainsi les enfants et les jeunes de l'Ontario à faire des choix éclairés relativement à leur santé et leur bien-être et à réaliser leur potentiel.

Ophea conçoit et crée diverses ressources connexes au programme-cadre qui peuvent être utilisées en classe. Ses efforts visent une prestation efficace du programme-cadre d'éducation physique et santé par le personnel enseignant de l'Ontario.

Faits saillants :

1921



Établissement de l'organisation en tant que département « **Santé publique et éducation physique** » de l'Ontario Education Association.

Années
30/40/50



Collaboration des membres par des **ateliers, des conférences et des dîners-causeries** en vue de bonifier leur perfectionnement professionnel et leur communauté de pratique pour l'éducation physique et la santé en milieu scolaire.

Années 60



Organisation des premières éditions de la **Conférence Ophea** sur l'éducation physique et l'éducation sur la promotion de la santé en milieu scolaire.

Années 70



Publication du **Ophea Journal** pour appuyer le personnel enseignant dans ses pratiques.

Années 80



Établissement d'un **réseau de personnes-ressources** en matière d'éducation physique et santé dans l'ensemble des conseils scolaires afin de mieux comprendre les besoins à l'échelle régionale.

Années 90



Obtention du contrat pour la rédaction du programme-cadre d'éducation physique et santé du secondaire après la publication de la première édition du **programme-cadre d'éducation physique et santé de l'élémentaire (1998)** de l'Ontario.

Obtention d'investissements de conseils scolaires de la province pour la création de ressources d'appui au programme-cadre d'éducation physique (**Binder**) à l'intention du personnel enseignant.

L'IMPACT D'OPHEA AU FIL DU TEMPS : ÉDUCATION PHYSIQUE ET SANTÉ

Faits saillants (à continuer) :

Années 2000



Création de matériel complémentaire au programme-cadre révisé et à la politique sur l'**activité physique quotidienne**, dont des ressources innovatrices (incluant **RécréAgir**), des activités de perfectionnement professionnel, des vidéos et de la musique.

Années 2010



Réaction à la suite de la publication par le gouvernement du **programme-cadre d'éducation physique et santé de l'élémentaire (2010)** actualisé, qui le retire dans les trois mois suivant sa publication à cause de préoccupations sur le contenu portant sur la santé sexuelle.

Obtention d'investissements de tous les conseils scolaires et du soutien de plus de 100 partenaires pour la création de **ressources d'appui au programme-cadre d'éducation physique et santé de l'élémentaire**, comprenant plus de 1 000 plans de leçons, du matériel pour les élèves, des ressources visuelles et des outils pour l'évaluation.

Mise en œuvre avec succès d'un **modèle d'accompagnement** avec 30 formateurs issus de 15 conseils scolaires visant à faciliter la mise en œuvre de l'éducation physique et santé en répondant aux besoins individuels des membres du personnel enseignant.

Lancement d'un programme **d'adhésion annuelle pour les conseils scolaires** pour donner accès aux ressources d'appui du programme-cadre d'éducation physique et santé (élémentaire et secondaire) à l'ensemble du personnel enseignant dans les conseils scolaires de l'Ontario et pour bonifier les ressources offertes.

Années 2020



En réponse à la pandémie de la COVID-19, création de **l'Éducation physique et santé à la maison**, un ensemble de plans de leçons, d'activités et de vidéos pour l'enseignement virtuel.

L'IMPACT D'OPHEA AU FIL DU TEMPS : SÉCURITÉ DES ÉLÈVES

L'apprentissage des élèves au quotidien doit inclure des possibilités diversifiées d'apprendre et de participer à l'activité physique tout en y prenant plaisir. L'activité physique est bénéfique pour la santé mentale, le bien-être, le rendement scolaire et la réussite globale des élèves.

Ophea accompagne les écoles dans la création d'environnements d'apprentissage sécuritaires et essentiels à l'apprentissage des élèves. Les élèves doivent se sentir à l'aise, en sécurité et en mesure de participer. Les pratiques pédagogiques sécuritaires que préconisent les Normes de sécurité de l'Ontario pour l'activité physique en éducation minimisent les risques associés à l'activité physique.

Faits saillants :

1986



Publication des **Lignes directrices sur la sécurité de l'Ontario** pour satisfaire aux besoins des milieux où se pratique l'éducation physique, touchant les conseils scolaires et le personnel enseignant de la province.

Années 2000



Obtention de financement du gouvernement pour **l'éducation sur l'asthme** dans les écoles (ces efforts se poursuivent aujourd'hui).

Années 2010



Remise de contenu des **Lignes directrices sur la sécurité de l'Ontario protégé par des droits d'auteur** à l'Alberta, à la Saskatchewan, au Manitoba, à la Nouvelle-Écosse, au Nouveau-Brunswick et à l'Île-du-Prince-Édouard comme fondement pour leurs normes provinciales en matière de sécurité.

Obtention de financement du gouvernement pour une **version française** des Lignes directrices sur la sécurité de l'Ontario.

Obtention de financement du ministère de l'Éducation pour donner **accès aux Lignes directrices sur la sécurité de l'Ontario** à toutes les écoles de l'Ontario (mettant fin au modèle d'adhésion pour les conseils scolaires).

Collaboration avec des partenaires de premier plan pour encadrer **l'éducation sur la prévention de la violence à caractère sexuel** dans les écoles ontariennes par des ressources, du perfectionnement professionnel et des campagnes d'éducation.

Collaboration avec des partenaires de premier plan pour encadrer l'application dans les conseils scolaires **d'une politique concernant diverses affections médicales** pour assurer la sécurité des élèves souffrant d'asthme, de diabète, d'anaphylaxie et d'épilepsie.

Appellation nouvelle des Lignes directrices sur la sécurité de l'Ontario, qui deviennent les **Normes de sécurité de l'Ontario pour l'activité physique en éducation** et refonte du site Web.

Années 2020



Publication de **Considérations concernant la COVID-19** au cours de la pandémie pour assurer la sécurité lors de l'activité physique dans divers contextes.

L'IMPACT D'OPHEA AU FIL DU TEMPS : ÉCOLES SAINES

Dans le contexte scolaire, divers points d'entrée permettent de favoriser la santé et le bien-être des élèves. Les concepts appris en classe sont validés et renforcés lorsque les élèves sont accompagnés dans leur apprentissage par le personnel scolaire, la famille et la communauté.

Le programme de la Certification écoles saines d'Ophea accompagne les écoles dans une démarche qui leur permet d'adopter une approche planifiée globale pour promouvoir et améliorer la santé et le bien-être des élèves et de l'ensemble de la communauté scolaire.

Faits saillants :

Années 90

>>>

Mise en place de cinq **coordinateurs régionaux en Ontario** pour favoriser la mise en œuvre d'initiatives d'activité physique dans les collectivités et établir des partenariats avec des organisations communautaires et provinciales.

Lancement du programme **Active Schools**, un programme pour la santé globale en milieu scolaire axé sur l'activité physique ayant un impact positif sur la santé des élèves et leur rendement scolaire.

Années 2000

>>>

Gestion du programme **Living School** (2002–2005), une initiative en matière de santé globale en milieu scolaire qui démontre des effets positifs sur la santé des élèves et leur rendement scolaire.

Années 2010

>>>

Mise en œuvre et évaluation du **programme pilote Ontario sans fumée** dans 24 écoles, renforçant l'importance de l'utilisation d'une approche globale pour les écoles saines (avec l'intégration de divers sujets de santé) plutôt que d'une approche axée spécifiquement sur la prévention du tabagisme.

Lancement de la **Certification écoles saines**, un programme provincial visant à accompagner et reconnaître les écoles qui adoptent une approche globale pour la santé en milieu scolaire qui touche à des priorités locales en matière de santé.

Création de la **Canadian Alliance for Healthy School Communities**, dont Ophea est l'un des membres fondateurs avec des acteurs provinciaux et nationaux de premier plan, pour favoriser la santé et le bien-être des élèves dans les écoles au Canada.

Collaboration à un projet pilote de deux ans à l'échelle nationale du programme de la **Certification écoles saines** (en partenariat avec EPS Canada, Ever Active Schools et DASH BC) qui a montré le potentiel d'un déploiement du programme à l'échelle nationale.

L'AVENIR D'OPHEA : LA SUITE DES CHOSES

Après 100 ans d'efforts visant à favoriser la santé et l'apprentissage des enfants et des jeunes, Ophea concentrera ses efforts sur les aspects suivants pour sa clientèle en s'appuyant toujours sur des données probantes :

ÉQUITÉ ET INCLUSION :

Des efforts soutenus visant à déterminer des moyens de mieux aider le personnel enseignant dans la création et la mise en œuvre de programmes sécuritaires et inclusifs pour favoriser la santé et le bien-être de chaque élève en Ontario.

SANTÉ MENTALE ET BIEN-ÊTRE DES ÉLÈVES ET DU PERSONNEL :

La pandémie de la COVID-19 a été une expérience négative pour de nombreux jeunes. Bien que les effets à long terme en demeurent inconnus, Ophea se doit d'aider à mieux faire comprendre l'importance du sentiment d'appartenance et de l'inclusion sociale à l'école pour la santé mentale et le bien-être des élèves, ainsi que les façons de favoriser la santé des élèves et du personnel dans les classes et les communautés scolaires de l'Ontario.

ENVIRONNEMENTS D'APPRENTISSAGE CHANGEANTS :

La prestation de l'enseignement change et Ophea doit continuer de cerner les possibilités et les difficultés liées à l'apprentissage dans divers environnements. Cela ne s'applique pas seulement aux élèves, mais aussi aux ressources nécessaires à une prestation de qualité de l'éducation physique et santé. Ophea bonifie continuellement son offre en ressources numériques, mais les élèves ne peuvent s'épanouir uniquement avec une éducation numérique; de nombreux bienfaits sont toujours associés à un apprentissage encadré par un personnel enseignant qualifié.

EXPANSION ET DÉPLOIEMENT D'INTERVENTIONS EFFICACES :

Ophea continuera de cerner et de déployer des interventions qui favorisent l'apprentissage en classe dans le cadre d'une éducation promouvant une vie saine et active (incluant l'éducation physique et santé), ainsi que des programmes qui sont mis en œuvre dans des écoles saines où les élèves sont accompagnés dans leur apprentissage par le personnel enseignant, le personnel scolaire, les familles et les membres de la communauté.

12 Concorde Place, bureau 204B
Toronto, Ontario M3C 3R8

Téléphone : 416-426-7120

Numéro de téléphone sans frais : 1-855-526-7120

info.fr@ophea.net

ophea.net/fr



@OpheaCanada